

Si vous voulez bien passer à table ?

Cie le Chat du désert



Fiche technique

CONTACTS :

- Régie générale : Lellia Chimento / +33 (0)6 61 12 78 55 / lchimento@aol.com
- Régie lumière : Mathieu Tomasini / +33 (0)6 89 49 16 27 / mathieu.tomasini@gmail.com
- Régie son : Guillaume Novella / +33 (0)6 30 30 23 18 / guillaume.nov@gmail.com
- Admin-prod : Claire Anger / +33 (0)6 63 97 39 05 / admin-prod@lechatdudesert.com

CETTE FICHE TECHNIQUE EST CONTRACTUELLE , MAIS DES ADAPTATIONS PEUVENT ÊTRE ENVISAGÉES
AVEC LA COMPAGNIE POUR JOUER LE SPECTACLE DANS LES MEILLEURES CONDITIONS .
N'HESITEZ PAS NOUS CONTACTER POUR CELA .

1. GÉNÉRALITÉS

- Durée du spectacle : **1H45**
- Équipe en tournée : 1 metteur-en-scène, 6 commédien.ne.s, 1 percussionniste, 3 technicien.ne.s.
- Transport : **Camion de 20m³**. Merci de prévoir un accès facile pour le déchargement, ainsi qu'un stationnement sécurisé à proximité du lieu de représentation toute la durée de notre présence sur place (montage, jeu, démontage).

Nous attirons votre attention sur la nécessité d'un pré-montage lumière et son, ainsi que de l'équipement de la boîte noire avant notre arrivée.

2. PLATEAU

- Dimensions idéales : **15m** d'ouverture (mur à mur) pour **10m** de profondeur.
- Espace de jeu : **9m** d'ouverture par **9m** de profondeur.
- Hauteur de réglages : **6m50**
- Boîte-noire : à l'italienne avec **5 rues** de pendrillons. Prévoir au moins **3 frises** pour l'occultation du haut de notre décor et des sources lumineuses.
- Sol : **Noir et uniforme**. Notre mobilier étant sur roulettes merci de nous prévenir en cas de pente.
- Décor : Un mur de fond (autoporté) au lointain avec portes-battantes et une hotte suspendue avec 4 élingues que nous apportons. Prévoir **2 élingues ou drisses** pour reprendre sur le gril le mur autoporté. Prévoir également des **pains de fonte pour lester** les bequilles du mur.

Merci également de prévoir :

- **2 tables** à accessoires.
- **2 portants** à costumes.
- De la moquette dans les coulisses en cas de revêtement de sol bruyant.
- **1 loge** pour changement de costume rapide à proximité du plateau.

2. LOGES

- 2 loges (minimum) pour 7 personnes (3 femmes et 4 hommes) chauffées, confortables, équipées de toilettes, lavabos, miroirs, chaises, portants et cintres.
- Un léger catering pour 10 personnes : boissons (chaudes et fraîches), fruits, fruits secs, biscuits, bonbons,...

4. SON

- Façade : Un système de diffusion (avec sub) de puissance adaptée à la salle.
- Plateau : **2 enceintes** de type X8 sous-perchées en « side » (hauteur 2m50) orientée vers le centre du plateau et **2 enceintes** type X12 au grill lointain jardin et cour orientées vers la salle. (voir plan d'implantation)
- Régie : Une console numérique comprenant au minimum 8 entrées et 6 sorties (Yamaha CL3,...). La régie devra **impérativement être en salle**.
- Micros : **2 HF mains** type SM58. **2 grands pieds** de micro si possible avec embase ronde.
- Patch :

INPUT	SOURCES	OUTPUT	SOURCES
1	PC régie + carte son	MASTER LR	Façade
2	PC régie + carte son	Aux 1	Side J
3	PC régie side J	Aux 2	Side C
4	PC régie side C	Aux 3	Lointain J
5	PC régie lointain J	Aux 4	Lointain C
6	PC régie lointain C	Aux 5	SUB
7	HF main 1	Aux 6	FX1
8	HF main 2	Aux 7	FX2

5. LUMIÈRE

Le listing ci-dessous ainsi que le plan d'implantation représentent la demande idéale en matériel lumière. Une adaptation reste possible après concertation avec le régisseur de la compagnie.

- Puissance totale : 51 circuits de 3Kw
- Régie : La compagnie vient avec un ordinateur et un node ENTTEC PRO DMX (5 broches). La régie lumière doit impérativement être en salle, à côté de la régie son.
- Projecteurs à fournir :
 - PAR64 CP61 x 15
 - PAR64 CP62 x 15
 - PC 1Kw x 25
 - PC 2Kw x 2
 - DEC 613SX x 2
 - DEC 614SX x 5
- Gélatines à fournir :
 - LEE 109
 - LEE 152
 - LEE 162
 - LEE 502
 - LEE 503
 - LEE 711
 - #119
- Divers :
 - 2 lignes graduées pour projecteurs amenés par la compagnie (circuits 40 au gril et 41 au sol).
 - 1 arrivée DMX (5 broches) au plateau (coulisse jardin), ainsi qu'un direct au même endroit.
 - Gaff, Gaff ALU, Scotch tapis de danse, barnier et autre consommables.
 - Lumière public graduable (si possible dans la boucle DMX)
- Plan de feu : *Voir ci-dessous pour le plan de feu type. Un plan d'implantation adapté à votre salle sur la base de vos plans sera réalisé par notre régisseur lumière.*

Légende

= PAR64 CP61 x 15

= PAR64 CP62 x 15

= PC 1Kw x 25

= PC 2Kw x 2

= Dec 613SX x 2

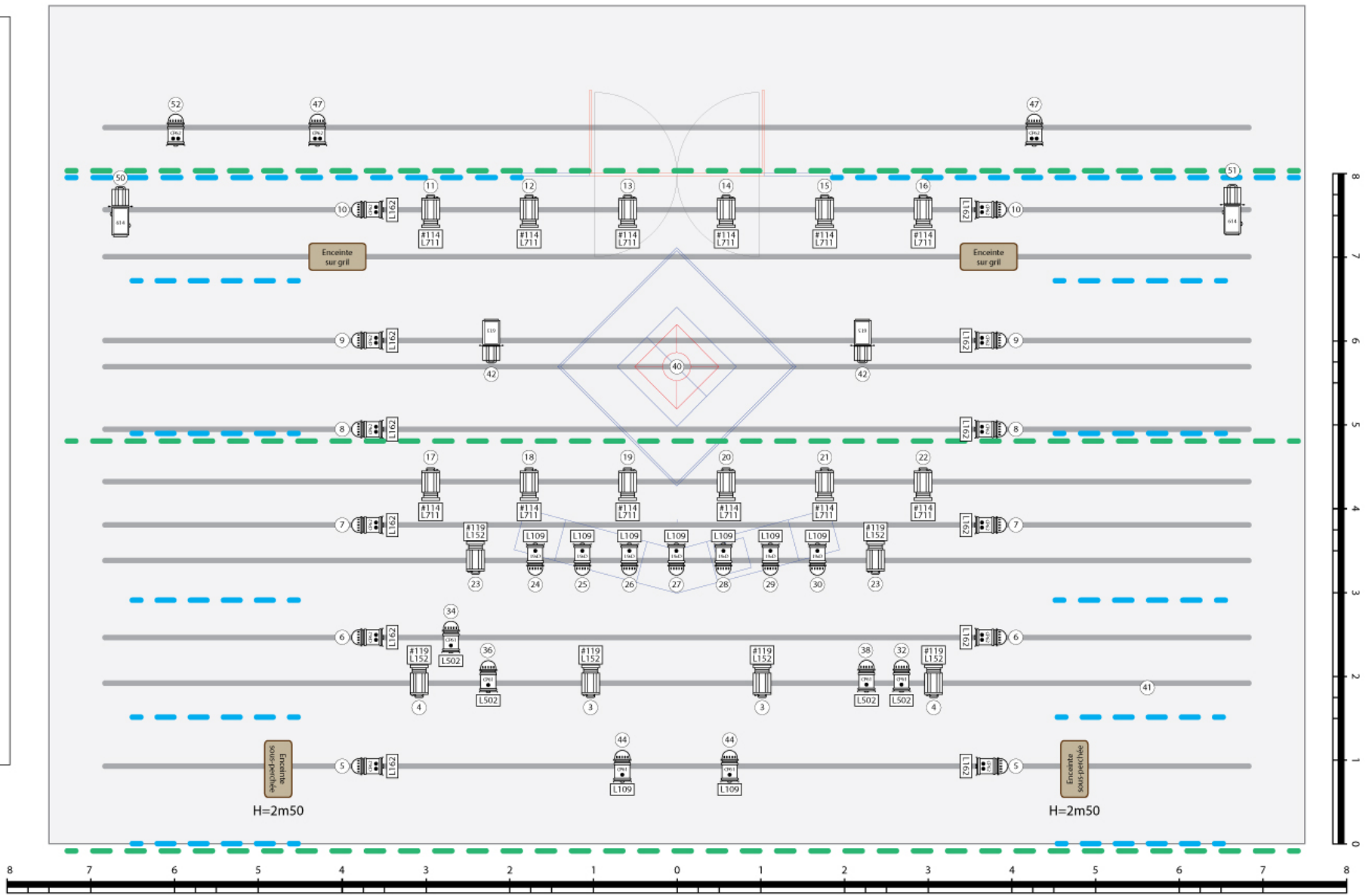
= Dec 614SX x 5

= Pendrillon

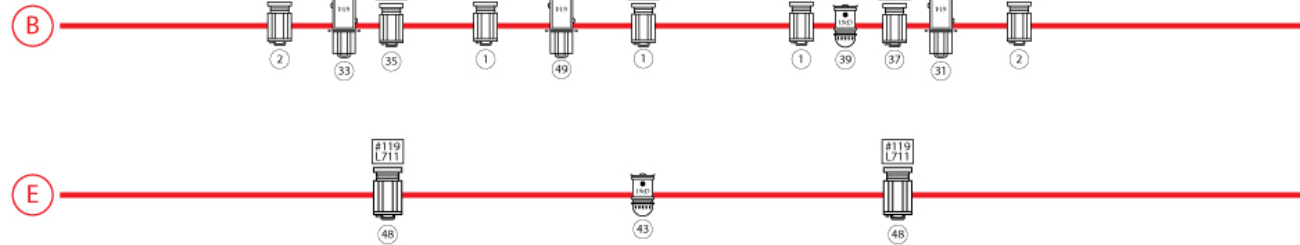
= Frise

= Enceinte sur grill
 = Enceinte sous perchée

Mathieu TOMASINI
 mathieu.tomasini@gmail.com
 06.86.49.16.27



Si vous voulez bien passer à table?
 Cie Le Chat du Désert
 Avril 2023



6.PLANNING ET PERSONNEL TECHNIQUE

Jour	Horaires	Description	Régie plateau	Machinistes	Régie lumière	Electro	Régie son	Habilleuse
J - 2	-	Pré-montage	-	-	-	-	-	-
J - 1	9h - 13h	Déchargement / Montage	1	3	1	2	1	1
	14h - 18h	Suite montage / réglages lumière	1	3	1	2	1	1
	18h - 20h	Fin lumière / réglages son	1	-	1	-	1	-
Jour J	9h - 13h	Finitions / Conduite	1	-	1	-	1	1
	14h - 18h	Raccords	1	-	1	-	1	-
	Jeu	-	1	-	1	-	1	-
Démontage	Durée = 3h	Démontage / chargement	1	3	-	-	1	1

- Si plusieurs représentations, prévoir une arrivée à 14h les jours de jeu en cas d'éventuels raccords.
- Dans la mesure du possible, nous aimons avoir les même personnes au montage et au démontage pour des questions d'efficacité.

7.HABILLAGE ET COSTUMES

- Le jour de notre arrivée nous fournirons un dossier d'entretien des costumes à votre habilleuse.
- Un pressing de 2 pièces (2 jupes) vous sera demandé.